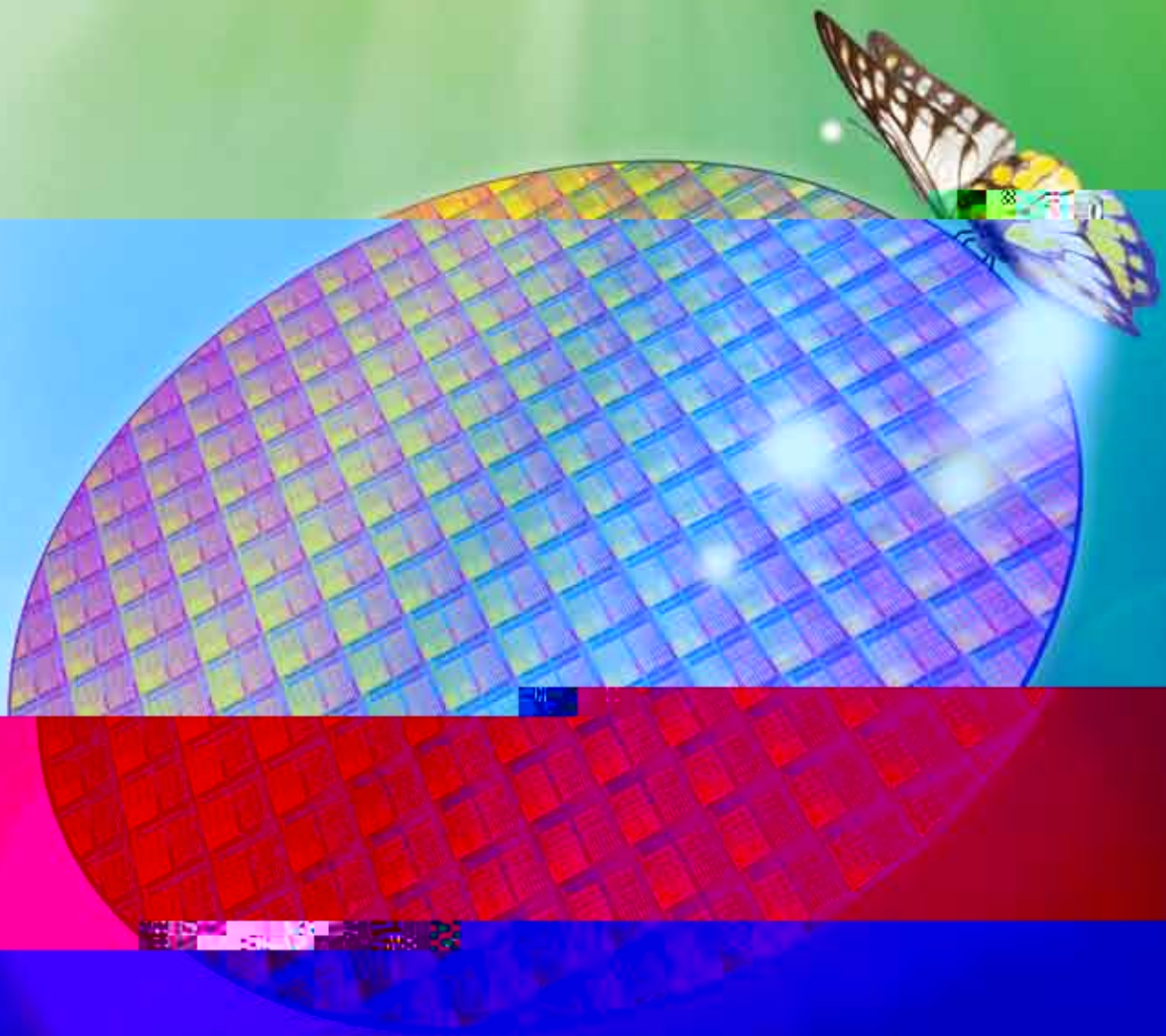




Semiconductor Manufacturing International Corporation
中國國際半導體製造股份有限公司

中國
國際

2013
中期報告



目錄

2	額外資料
3	公司資料
4	給股東的信
6	管理層對財務狀況及經營業績的討論及分析
12	企業管治報告
20	其他資料
29	簡明合併損益及其他綜合收入表
30	簡明合併財務狀況表
31	簡明合併權益變動表
32	簡明合併現金流量表
33	簡明合併財務報表附註

就一九九五年私人有價證券訴訟改革法案作出的「安全港」提示聲明

本中期報告可能載有(除歷史資料外)依據美國一九九五年私人有價證券訴訟改革法案「安全港」條文所界定的「前瞻性陳述」。該等前瞻性陳述乃基於中芯國際對未來事件的現行假設、期望及預測。中芯國際使用「相信」、「預期」、「計劃」、「估計」、「預計」、「預測」及類似表述為該等前瞻性陳述之標識,但並非所有前瞻性陳述均包含上述字眼。該等前瞻性陳述乃反映中芯國際高級管理層根據最佳判斷作出的估計,存在重大已知及未知的風險、不確定性以及可能導致中芯國際實際業績、財務狀況或經營結果與前瞻性陳述所載資料有重大差異的因素,包括(但不限於)與半導體行業周期及市況有關風險、激烈競爭、中芯國際客戶能否及時接受晶圓產品、能否及時引進新技術、中芯國際量產新產品的能力、半導體代工服務供求情況、行業產能過剩、設備、零件及原材料短缺、製造產能供給、終端市場的金融情況是否穩定和高科技市場常見的知識產權訴訟。

除本中期報告所載的資料外,閣下亦應考慮本公司向證券交易委員會呈報的其他存檔所載的資料,包括本公司於二零一三年四月十五日隨表格20-向證券交易委員會呈報的年報,尤其是「風險因素」一節,以及本公司不時向證券交易委員會或香港聯交所呈報的其他文件(包括表格-K)。其他未知或未能預測的因素亦可能會對本公司的未來業績、表現或成就造成重大不利影響。鑒於該等風險、不確定性、假設及因素,本中期報告所討論的前瞻性事件可能不會發生。閣下務請小心,不應不當依賴該等前瞻性陳述,有關前瞻性陳述僅就該日期所述者發表,倘並無註明日期,則就本中期報告刊發日期發表。

除法律規定者外,中芯國際概不對因新資料、未來事件或其他原因引起的任何情況承擔任何責任,亦不擬更新前瞻性陳述。

額外資料

於本中期報告中：

「二零一三年股東週年大會」指本公司於二零一三年六月十三日舉行的股東週年大會；

「董事會」指本公司董事會；

「中國」指中華人民共和國，在本中期報告不包括香港、澳門及台灣；

「本公司」或「中芯國際」指中芯國際集成電路製造有限公司；

「董事」指本公司董事會成員；

「歐元」指歐元；

「港元」指港元；

「國際財務報告準則」指國際會計準則理事會制訂的國際財務報告準則；

「日圓」指日本貨幣日圓；

「上市規則」為香港聯合交易所有限公司證券上市規則；

「紐約證券交易所」指紐約證券交易所有限公司；

「人民幣」指中國貨幣人民幣；

「證券交易委員會」指美國證券及交易委員會；

「香港聯交所」指香港聯合交易所有限公司；及

「美元」指美國貨幣美元。

除另有指明外，本中期報告所述的矽晶圓數量均以吋等值晶圓為單位。12吋晶圓數量換算為吋等值晶圓是將12吋晶圓數目乘以2.2。至於晶圓廠的生產能力，則指有關廠房所用設備的製造商規格表所列的裝機生產能力。內文所提及的0.1 微米、0.2 微米、0.1 微米、0.1 微米、0.1 微米、0 納米、 納米及 納米等主要加工技術標準，包括所指稱的加工技術標準和該標準以下直到但不包括下一個更精細主要加工技術標準的中介標準。例如，本公司所指的「0.2 微米加工技術」亦包括0.22微米、0.21微米、0.20微米和0.1 微米技術，「0.1 微米加工技術」包括0.1 微米和0.1 微米技術。本中期報告所呈列之本公司財務資料乃按國際財務報告準則編製。

公司資料

註冊名稱	中芯國際集成電路製造有限公司 （「本公司」）
中文名稱	中芯國際集成電路製造有限公司*
註冊辦事處	香港 皇后大道中 1-110
總辦事處及於中國的營業地點	中國 上海 浦東新區 張江路1號 郵政編號20120
根據公司條例第K部於香港註冊的營業地點	香港 皇后大道中 號 0樓 00室
公司網址	http://www.smic.com.cn
公司秘書	龔志偉
授權代表	張文義 劉遵義
上市地點	香港聯合交易所有限公司（「香港聯交所」） 紐約證券交易所有限公司（「紐約證券交易所」）
股份代號	01（香港聯交所） 0151（紐約證券交易所）

* 僅供識別

給股東的信

尊敬的各位股東：

我們很高興地向各位宣佈中芯國際已連續五個季度創下歷史上最高的季度銷售收入並實現運營盈利。同時二零一三年第二季在毛利潤與經營利潤兩方面均達到了歷史最高值，我們在今年上半年所創淨利潤已超過1億美元。由於受惠於中低端智慧手機與平板的迅猛增長態勢，今年上半年來自於北美區，中國區和歐亞區的收入相較去年同期都有顯著的增長，尤其是中國區更是有著超乎預期的增長。今年第二季來自中國區的銷售收入相比較去年同期成長了 0. %，佔全球銷售收入的比重達到了前所未有的 0. %。北美區依舊還是我們最大的收入來源，其今年第二季度佔比為 . %。公司的毛利率在第二季產能滿載的情況下也達到了2 .0%。

今年上半年的耀眼表現說明了我們紮根於中國本土的差異化戰略已結出豐碩果實。客戶不僅在成熟的差異化制程表現強勁，而且在先進制程也踴躍下單。我們來自 0/ 納米的收入佔總收入的比從去年第四季的2. %一舉躍升至今年第二季的10%，說明了我們的先進制程迅速成熟，產品的品質與服務亦迅速被客戶所認可。即使在面臨行業存貨調整的大氣候下，我們來自 0/ 納米的收入將在下半年繼續保持成長態勢。我們2 納米技術的開發也正按計劃穩步進行當中。我們正繼續增強和完善我們的差異化技術制程並逐漸成為客戶某些差異化制程產品的首選代工廠。二零一三年上半年，我們來自於電源管理晶片，攝像頭晶片與 的收入總和較二零一二年上半年相比增長了 . %。為進一步抓住市場機會並強化我們在差異化技術的地位，我們正積極尋找擴充 英寸產能的機會以滿足國內外客戶在差異化技術產品方面的強勁增長，

我們於今年六月宣佈將與北京工業發展投資管理及中關村發展集團在北京成立合資公司專注 0/ 納米及更先進晶圓技術的生產。中芯國際與上述單位將以 %和 %的比例共同出資，由中芯國際負責合資公司的日常運營。此舉預計將減輕我們在先進制程擴產時所面臨的資金壓力。

我們董事會的構成在今年也經歷了一些變化，川西剛先生由於年屆 歲的高齡提出退任本公司獨立非執行董事一職。董事會謹此對川西剛先生在過去擔任中芯董事的十二年間為本公司所作出的無私貢獻與盡心投入表示衷心的感謝。同時我們也對英代爾前中國區董事長馬宏升()先生和 公司前總裁兼董事 先生先後加入中芯國際董事會擔任獨立非執行董事表示熱烈的歡迎。我們相信他們在業界三十餘年的成功經驗以及對行銷和戰略計劃的敏銳理解力和在全球半導體行業的巨大影響力有助於中芯國際的長遠發展。其中馬宏升()先生將擔任薪酬委員會和戰略諮詢委員會的成員， 先生將成為我們戰略諮詢委員會的成員。我們也堅信以上兩位新董事的加入將增強中芯國際與行業的互動，並提高公司未來發展規劃決策的專業化與科學性，有助於進一步完善公司治理的結構。

我們對中芯國際在二零一三年上半年所取得的成績感到非常歡欣鼓舞，尤其是因為那是在去年連續四個季度高速成長之後的高基礎上所取得的。同時又帶著謹慎的態度去迎接二零一三年下半年的挑戰，我們意識到某些客戶所面臨的短期存貨調整的問題，也觀察到全球宏觀經濟仍存在一定不穩定性。我們將繼續加快我們先進制程和差異化技術的開發，強化與客戶之間的合作夥伴關係，旨在為實現長期可持續的盈利。我們會從廣大股東的最大權益出發，勤奮而謹慎地執行我們制定的業務計畫。

我們在此謹對我們的廣大股東、客戶、供應商、和員工對中芯國際的發展所給予的持續關注和支援表示衷心感謝。

張文義
董事長兼執行董事

邱慈雲
首席執行官兼執行董事

中國上海
二零一三年八月二十六日

管理層對財務狀況及經營業績的討論及分析

中芯國際集成電路製造有限公司(「本公司」)董事會(「董事會」)謹此報告截至二零一三年六月三十日止六個月本公司及其附屬公司的未經審核中期經營業績，並對各位股東及員工對本公司的支持表示感謝。

銷售額

銷售額由截至二零一二年六月三十日止六個月的 1,020 百萬美元增加 2.2%至截至二零一三年六月三十日止六個月的1,025 百萬美元，主要由於期間晶圓收入增加及中國銷售額顯著上升所致。本公司付運晶圓的數量由截至二零一二年六月三十日止六個月的1,000,000片吋等值晶圓增加 1.2%至截至二零一三年六月三十日止六個月的1,012,000片吋等值晶圓。

銷售成本及毛利

銷售成本由截至二零一二年六月三十日止六個月的 1,020 百萬美元增加 2.0%至截至二零一三年六月三十日止六個月的 1,018 百萬美元。

本公司的毛利由截至二零一二年六月三十日止六個月的100 百萬美元增加 2.0%至截至二零一三年六月三十日止六個月的102 百萬美元。毛利率由截至二零一二年六月三十日止六個月的10.0%上升至截至二零一三年六月三十日止六個月的10.2%。毛利率上升的主要因為二零一三年首六個月的產能利用率上升。

期內經營利潤(虧損)

經營利潤(虧損)由截至二零一二年六月三十日止六個月的(10)百萬美元改善為截至二零一三年六月三十日止六個月的10 百萬美元，主要原因是：1)二零一三年上半年出貨及產能利用率均增加；2)上海12吋晶圓廠成功擴產及削減每個晶圓的成本；3)出售上海部分宿舍產生收益；及4)出售本公司於中芯國際開發管理(武漢)有限公司(「武漢開發公司」，主要從事建造、經營及管理本公司於武漢的宿舍及學校)的全部所有權權益產生的收益。

研發費用由截至二零一二年六月三十日止六個月的110 百萬美元減少 1.0%至截至二零一三年六月三十日止六個月的 109 百萬美元，主要由於本公司的上海12吋晶圓廠在二零一二年第四季開始大量生產，隨後相關晶圓廠開支入帳為銷售成本。

一般及行政開支由截至二零一二年六月三十日止六個月的 10 百萬美元增加 1.0%至截至二零一三年六月三十日止六個月的 10 百萬美元，主要原因是僱員花紅、城市維護建設稅及教育附加費在二零一三年增加。

銷售及市場推廣開支由截至二零一二年六月三十日止六個月的1 百萬美元增加22.0%至截至二零一三年六月三十日止六個月的1.2 百萬美元，主要因為僱員花紅增加。

截至二零一三年及二零一二年六月三十日止六個月的其他經營收入(開支)分別為 . 百萬美元及(0.1)百萬美元，增幅是因為：1)出售本公司於上海的部分宿舍產生收益；及2)出售本公司於武漢開發公司的全部擁有權權益產生收益。該公司主要從建造、經營及管理本公司位於武漢的宿舍及學校。

因此，本公司於截至二零一三年六月三十日止六個月的經營利潤為1 0. 百萬美元，而於截至二零一二年六月三十日止六個月則有經營虧損為(.)百萬美元。

出售中芯國際開發管理(武漢)有限公司

本中期期間，本公司訂立一項出售協議，出售武漢開發公司全部股權。是項出售於二零一三年五月二十三日完成，當日本公司再無對武漢開發公司的控制權。有關代價為 0. 百萬美元，其中包括應收取武漢開發公司償還欠款 1.2百萬美元。二零一三年五月二十三日，本公司收取 0.2百萬美元，錄得收益 2 . 百萬美元，買方於二零一三年七月二十六日悉數清償代價。武漢開發公司的主要業務為建造、經營及管理本公司於武漢的宿舍及學校，並非本公司的主要業務，因此，出售武漢開發公司並不納入終止經營業務。

期內利潤(虧損)

基於上述因素，本公司截至二零一三年六月三十日止六個月普通股持有人應佔利潤為11 . 百萬美元，而截至二零一二年六月三十日止六個月則錄得虧損(.)百萬美元。

未來一年重大資本開支的資金來源

二零一三年，本公司計劃於代工業務方面投入資本開支約 百萬美元，主要用於提升上海 / 0納米產能，以應付客戶需求。

此外，本公司已另外為二零一三年預算資本開支1 0百萬美元，為僱員建造宿舍，作為挽留僱員為本公司貢獻其中的一項措施。本公司計劃日後將部分該等住宿單位出租或售予僱員。

資本開支及流動資金的主要來源包括經營所得現金、銀行借貸及其他融資方式。

二零一三年計劃資本開支金額並未計及本公司為成立北京的合資公司(「北京合資公司」)而產生的額外開支，該公司之成立，乃根據本公司與中芯國際集成電路製造(北京)有限公司(「中芯北京」)、北京工業發展投資管理有限公司(「北京工業發展投資管理」)及中關村發展集團股份有限公司(「中關村發展集團」)訂立的合資合同。

流動資金及資本來源

截至二零一三年六月三十日止六個月，本公司的資本開支為 1.1 百萬美元，而截至二零一二年六月三十日止六個月則為 2.1 百萬美元。本公司主要透過業務及融資活動所產生的現金流量應付資本開支。

於二零一三年六月三十日，本公司有現金及現金等價物 2.0 百萬美元。該等現金及現金等價物以美元、日圓、歐元及人民幣形式持有。經營活動產生的現金淨額由截至二零一二年六月三十日止六個月的 1.2 百萬美元增加 1.1% 至截至二零一三年六月三十日止六個月的 2.0 百萬美元。

於截至二零一三年六月三十日止六個月，本公司投資活動所用現金淨額為 2.2 百萬美元，主要用於購買上海晶圓廠及北京晶圓廠的廠房及設備，而截至二零一二年六月三十日止六個月，投資活動所用現金淨額為 2.1 百萬美元，主要用於 1) 購買上海晶圓廠及北京晶圓廠的廠房及設備；2) 受限制現金的變動，作為本公司信用狀及借貸抵押；及 3) 購買無形資產，供新研發計劃之用。

截至二零一三年及二零一二年六月三十日止六個月，本公司融資活動(所用)所得現金淨額分別為(0.1) 百萬美元及 21.0 百萬美元，主要來自新造銀行借貸所得款項與到期借貸還款兩者的淨額。

於二零一三年六月三十日，本公司的未償還長期債務主要包括有抵押銀行貸款 0.2 百萬美元，當中列入長期貸款即期部分有 2.1 百萬美元。長期貸款將於二零一三年九月起分期償還，並於二零一六年三月結束。

二零一一年進出口銀行美元貸款(中芯國際 — 上海)

二零一一年四月，中芯國際集成電路製造(上海)有限公司(「中芯上海」)與中國進出口銀行訂立上海進出口銀行美元貸款，為本金額 1.0 百萬美元的兩年期貸款融資。此兩年期銀行融資用於支持中芯上海 12 吋晶圓廠的擴張計劃。截至二零一三年六月三十日，中芯上海於此項貸款融資已提取 0.5 百萬美元，另償還 0.5 百萬美元。未償還本金 0.5 百萬美元將於二零一三年十二月清償。於截至二零一三年六月三十日止六個月，此項貸款的利率為 1.0%。

上海進出口銀行美元貸款 載有維持最低償債保障比率的契諾。截至二零一三年六月三十日，中芯上海已遵守該等契諾。

二零一二年進出口銀行美元貸款(中芯國際 — 上海)

二零一二年十月，中芯上海與中國進出口銀行訂立上海進出口銀行美元貸款，為本金額 0.5 百萬美元的兩年期新貸款融資，以中芯上海的若干設備作抵押。此兩年期銀行融資用於支持中芯上海 12 吋晶圓廠的擴張計劃。截至二零一三年六月三十日，中芯上海已提取上海進出口銀行美元貸款 的 0.5 百萬美元。本金 0.5 百萬美元將於二零一四年十月償還。於截至二零一三年六月三十日止六個月，此項貸款的利率為 1.0%。

上海進出口銀行美元貸款 載有維持最低償債保障比率的契諾。截至二零一三年六月三十日，中芯上海已遵守該等契諾。

二零一二年美元貸款可轉售后小竣 又

二零一三年六月三十日止六個月，根據與中投發展及中芯協成投資(北京)有限責任公司(「中芯協成」)訂立的住宅項目投資開發合作協議，該項貸款融資的利率為12%。

短期信貸協議

於二零一三年六月三十日，本公司有多份短期信貸協議，以循環信貸方式合共提供最多約 1.1 百萬美元的信貸融資。截至二零一三年六月三十日，本公司已根據此等信貸協議提取約 0. 百萬美元，仍有約 0.2 百萬美元可供日後借貸。該等信貸協議的未償還借貸為無抵押，惟 0. 百萬美元以定期存款 0. 百萬美元作抵押，及 1. 百萬美元額外結餘以原價 0. 百萬美元的房地產作抵押。於截至二零一三年六月三十日止六個月，貸款的利率介乎 0. % 至 0. % 不等。

承擔

於二零一三年六月三十日，本公司有關於上海土地使用權責任的承擔 1.2 百萬美元，另有關北京、天津、上海及深圳設施建設責任的承擔為 0. 百萬美元，以及有關主要為北京、天津、上海及深圳晶圓廠購買機器及設備的承擔為 2. 百萬美元。

債務對股本比率

於二零一三年六月三十日，本公司的債務對股本比率約為 0.1%，乃根據短期借貸以及長期債項的總和除以股東權益總額計算。

外匯波動風險

本公司的收入、開支及資本開支主要以美元交易。然而，由於本公司業務涉及以美元以外貨幣進行之生產、銷售及收購資產活動，本公司面對主要由歐元、日圓和人民幣匯率變動帶來的影響。

為盡量降低該等風險，本公司購買一般為期少於十二個月的遠期外匯合約，以避免匯率波動對外幣計值交易活動造成不利影響。該等遠期外匯合約主要以人民幣、日圓或歐元計值，且不符合國際財務報告準則的對沖會計法。於二零一三年六月三十日，本公司未到期遠期外匯合約的名義金額合共為 0. 百萬美元，全部均將於二零一四年六月前到期。名義金額以美元等價物計值，按相關日期的即期匯率計算。

於截至二零一三年六月三十日止六個月，遠期外匯合約按公平價值計值的影響為虧損約 0. 萬美元。本公司並無訂立任何作投機用途的外匯合約。

僱員以股支薪獎勵計劃

除本中期報告所披露者外，於本公司二零一二年年報內所披露有關僱員人數及薪酬、薪酬政策、僱員的花紅及購股權計劃的資料，概無重大變動。

前景及未來計劃

在二零一三年上半年，本公司於收入、毛利及經營利潤均創下新高，我們將繼續秉承方針，以發展技術及提供增值的特殊工藝，把握增長機遇。我們對二零一三年的整體目標是，再創全年收入新高。二零一三年下半年，行內正為積存貨品進行調整，增長勢頭將較上半年放緩。儘管行內下半年出現存貨調整，但本公司的目標是於今年的增長超越半導體行業的預測。

有關中芯國際的未來發展計劃，吋晶圓的需求將是我們增長的主要動力所在。對於我們差異化技術的產品需求仍然強勁，特別是電源管理晶片(「PMIC」)、攝像頭晶片(「CMOS」)及 方面。我們來自差異化技術產品的收入在二零一三年上半年較二零一二年上半年增長達 . %，尤其是於 、 及 方面表現突出。為進一步把握市場的機遇，提高我們於差異化技術的地位，我們正尋找合適機遇擴大我們的吋晶圓的產能。關於未來擴展的先進產能，正如二零一三年六月所作宣佈，中芯國際正聯同其他方在北京成立新的12吋晶圓廠，專注於 納米及精細技術，於未來 至 年提升至達到每月 ,000個12吋晶圓的計劃產能。

我們認為，本公司憑藉改良品質，締造價值所增添的強勢，兼且營運效率提高，獨特的產品，以及出貨回籠進度縮短，加上與國際和本地客戶的穩固關係，定能長遠地成為客戶優選的中國代工服務供應商。

北京合資公司協議

二零一三年六月三日，本公司與中芯北京、北京工業發展投資管理及中關村發展集團就成立合資公司(須待中國有關當局批准，方可作實)訂立合資合同。合資公司於二零一三年七月十二日成立，將主要從事(其中包括)測試、開發、設計、製造、封裝及銷售集成電路。本公司預期項目於創辦合資公司階段以至隨後不時將需要投入大量資本開支，為滿足該項目的資金所需，本公司將需要從現有信貸融資提取資金或另行取得額外資本。

企業管治報告

本公司致力保持模範企業公民形象，並維持高水平的企業管治以保障股東利益。

企業管治常規

上市規則附錄十四所載香港聯交所企業管治守則(「企管守則」)包括發行人(例如本公司)預期須遵守或須指出偏離原因的守則條文(「守則條文」)，以及建議發行人實施的最佳常規(「建議常規」)。董事會於二零零五年一月二十五日批准企業管治政策(「企管政策」)，並於該日生效。企管政策載有企管守則的所有守則條文(惟有關本公司股東大會通告期的第 1.1 段除外)以及多項建議常規，可於本公司網站 [www.smc.com.hk](#) 的「投資者關係 > 企業管治 > 政策及程序」瀏覽。此外，本公司已採納或制定若干符合企管政策條文之政策、程序及常規。

據董事所知，概無任何資料合理指出本公司現時或由二零一三年一月一日至二零一三年六月三十日期間違反企管守則。

董事會多元化政策

董事會於二零一三年八月八日採納董事會多元化政策，以遵守將於二零一三年九月一日生效之有關董事會成員多元化的新守則條文。提名委員會於物色適合符合資格人士成為董事會成員時將考慮該政策。然而，在根據公司本身的業務模式及與時並進的特定需要去考慮各種因素(以及董事會多元化的好處)的同時，董事會成員的委任均以用人唯才為原則，並按客觀條件而作決定。而董事會將定期檢討該政策，以確保其有效實行。

上市發行人董事進行證券交易的標準守則

本公司已採納一套符合上市規則附錄十所載標準守則(「標準守則」)所訂標準之內部交易合規計劃(「內部交易政策」)。本公司向所有董事作出具體查詢後，確定全體董事於截至二零一三年六月三十日止六個月一直遵守內部交易政策及標準守則。本公司及其附屬公司的高級管理層、高級職員、董事及僱員亦須遵守內部交易政策之條文。

董事會

董事會須向本公司股東負責，指揮及監察本公司事務，務求提高股東價值。董事會自行並透過多個董事委員會積極參與及負責釐定本公司整體策略、設定企業宗旨及目標和監察達成有關宗旨及目標的情況、監察本公司之財務表現及帳目編製、制定企業管治常規及政策，以及檢討本公司之內部監控制度。本公司管理層負責實施本公司之整體策略及其日常運作與管理。董事會可接觸本公司之高級管理人員，商討有關管理資料之查詢。

於本中期報告刊發日期，董事會由十位董事及一位替任董事組成。董事可在符合規定召開的股東大會上由當時有權親身或授權代表在會上投票的大多數本公司已發行股份持有人通過決議案獲選後履任至各自任期屆滿為止。董事分為三個類別，每屆股東週年大會只有一個類別的董事可重選連任。各類別董事之任期為三年。

第一類董事(張文義、邱慈雲、高永崗及「」)於二零一一年股東週年大會(惟張先生、邱博士及「」先生除外，彼等分別於二零一一年六月三十日、二零一一年八月五日及二零一三年八月八日獲委任為董事)上獲重選，任期為三年，直至二零一四年股東週年大會為止。

第二類董事(陳山枝、孟樸及陳立武)於二零一二年股東週年大會上獲重選，任期為三年，直至二零一五年股東週年大會為止。

第三類董事(川西剛、周杰、劉遵義及馬宏升(「」))於二零一三年股東週年大會(惟川西剛先生除外，彼不參選董事連任選舉，於該屆股東大會結束後退休，另馬宏升(「」)先生獲委任為董事，於二零一三年六月十五日生效)上獲重選，任期為三年，直至二零一六年股東週年大會為止。

繼川西剛先生於二零一三年六月十三日退休後，獨立非執行董事的人數下降至不足上市規則第 .10(1)條及 .10(A)條所規定者。隨著於二零一三年六月十五日委任馬宏升(「」)先生為獨立非執行董事後，本公司已符合上市規則第 .10(1)條及 .10(A)條的最低人數規定。

除上述披露者外，截至二零一三年六月三十日止六個月，董事會已遵守上市規則有關董事會須至少委任佔董事會三分之一成員的獨立非執行董事(即三名)的規定，並已遵守該等董事中須有一名具備專業資格或會計或相關財務管理專業知識之規定。

於本中期報告日期，董事長與首席執行官的職責已區分，且該等職責由張文義先生及邱慈雲博士分別履行。

下表列出於本報告日期，董事的姓名、類型及類別：

董事姓名	董事類型	董事類別
張文義	董事長、執行董事	第一類
邱慈雲	首席執行官、執行董事	第一類
高永崗	執行董事	第一類
「」	獨立非執行董事	第一類
陳山枝	非執行董事	第二類
陳立武	獨立非執行董事	第二類
孟樸	獨立非執行董事	第二類
馬宏升(「」)	獨立非執行董事	第三類
周杰	非執行董事	第三類
劉遵義	非執行董事	第三類
陳大同	劉遵義之替任董事	

各獨立非執行董事須每年向本公司確認其獨立身份，而本公司認為，該等董事均為獨立人士(有關詞彙的定義見上市規則)。董事會各成員間(包括董事長與首席執行官之間)並無任何關係。

董事會最少每季及在需要時親身會晤，商討會影響本公司之重大事宜並就此投票。董事會定期會議時間會於前一年訂定。公司秘書協助董事長編製議程，並協助董事會遵守有關規則及規例。董事會會議之有關文件會按照企管守則之規定發送予各董事會成員。如有需要，董事可於議程中加入待商討之事宜。董事會會議結束後，全體董事須傳閱會議紀錄以便提出意見及進行審閱，以於下一次或其後之董事會會議上批准會議紀錄。視為董事於當中存有利益衝突或重大權益之交易不得以書面決議案形式通過，而涉及權益之董事不會計入法定人數，且不得就有關事宜投票。

全體董事均可聯絡公司秘書。公司秘書負責協助董事會遵從與合規事宜有關之適用程序。各董事會成員有權查閱於董事會會議上提呈或本公司會議紀錄冊存檔之文件。此外，董事會已設定若干程序，據此，董事可合理要求徵求獨立專業意見，以便履行董事職責，費用會由本公司承擔。公司秘書會負責不斷知會全體董事有關上市規則及其他適用監管規定的最新發展，以協助本公司遵守及維持優良之企業管治常規。本公司會向各新任董事提供培訓，內容關於上市規則及其他監管規則所規定的董事職責及本公司之企業管治政策及常規。

有關董事於各自任期內的若干資料變動之進一步詳情，請參閱「其他資料」第 項「董事會變動及董事資料更新」一節。

董事委員會

董事會設立了以下主要委員會以協助其履行董事會責任。該等委員會的成員大多數為獲邀出任成員的獨立非執行董事，並各自受載有清晰權責範圍的憲章規管。

審計委員會

於二零一三年六月三十日，本公司審計委員會(「審計委員會」)由三名成員組成，分別為陳立武先生(審計委員會主席)、孟樸先生及周杰先生。審計委員會成員均不曾擔任本公司或其任何附屬公司的行政人員或員工。除擔任本公司審計委員會成員外，陳立武先生現時亦任職於另一家上市公司「」的審計委員會。整體而言，並根據紐約證券交易所上市公司手冊第 0 .0 ()條，董事會認為陳先生同時擔任該公司的審計委員會成員不會妨礙彼於本公司審計委員會的工作。

審計委員會之職責包括(但不限於):

就本公司獨立核數師之委任、重新委任、留任、評估、監督及終止聘用等方面向董事會提供推薦建議；

審閱獨立核數師團隊高級成員之經驗、資格及表現；

預批本公司獨立核數師將提供之任何非審計服務；

批准本公司獨立核數師的薪酬及任期；

審閱本公司獨立核數師所發出的報告，內容關於獨立核數師內部質量控制程序，及最近期內部或同儕檢討有關程序所提出的任何重大事宜，或政府、專業或其他監管機關對獨立核數師進行的獨立審核的任何查詢、檢討或調查所提出的任何重大事宜，以及處理該等事宜所採取的行動，及(為評核獨立核數師之獨立性)本公司與獨立核數師間之所有關係；

預批聘用任何於過往三年曾任審核小組成員之本公司獨立核數師之僱員或前僱員，及預批聘用獨立核數師之僱員或前僱員出任高級職位，而不論該人士過往是否本公司審計小組之成員；

審閱本公司的年度及中期財務報表、盈利公告、編製財務報表所採納的重大會計政策和慣例、財務資料的其他處理方法、本公司披露資料的控制和程序的成效以及財務報告方法與規定的重要趨勢和發展；

檢討內部審計的範圍、規劃和人手狀況、本公司內部審計部(定義及介紹見下文)的組織、職責、計劃、績效、預算和人手狀況，以及本公司內部監控的質量、是否充份和成效，以及內部監控的設計或運作是否存在任何重大不足或嚴重缺點；

檢討本公司的風險評估和管理政策；

審閱可能有重大影響的任何法律事項，並檢討本公司的法例和規例監督程序是否足夠及有效；

制定程序處理本公司所收到有關財務報告、內部監控或其他事項可能出現的失當情況之投訴；及

獲取及審閱管理層、本公司內部核數師及獨立核數師遵守適用法例及監管規定之報告。

審計委員會定期向董事會報告工作、工作結果及推薦建議。

審計委員會最少一年四次每季及於其他必要情況下親身會晤，商討重大事宜並就此投票。每年會議時間會於前一年訂定。公司秘書協助審計委員會主席編製議程，並協助審計委員會遵守有關規則及規例。審計委員會會議之有關文件會按照企管守則之規定發送予各審計委員會成員。如有需要，審計委員會成員可於議程中加入待商討事宜。在審計委員會會議舉行的合理時間內，本公司須向審計委員會全體成員傳閱會議紀錄，供彼等提出意見及審閱，以便下一次或其後之審計委員會會議上批准有關會議紀錄。

於各季度審計委員會會議上，審計委員會與首席財務官及本公司獨立核數師會審閱本公司及其附屬公司財政期間之財務報表、財務及會計原則、政策及監控，並會特別討論(一)會計政策及慣例之變更(如有)；(二)持續經營之假設；(三)遵守會計準則及有關財務報告的適用規則及其他法例規定的情況，及(四)本公司及會計及財務報告系統之內部監控。審計委員會作出推薦建議後，董事會會批准財務報表。

薪酬委員會

於二零一三年六月三十日，本公司薪酬委員會(「薪酬委員會」)成員為陳立武先生(薪酬委員會主席)、馬宏升()先生及周杰先生。薪酬委員會成員概不曾擔任本公司或其任何附屬公司的行政人員或員工。

薪酬委員會的職責包括(但不限於)：

批准和監察本公司行政人員和任何執行官之總薪酬方案、評估本公司首席執行官的表現及決定與批准其薪酬，以及審閱本公司首席執行官對本公司其他行政人員的表現評估；

決定執行董事的薪酬方案，並就非執行董事的薪酬(包括股權報酬)向董事會作出相關建議；

管理及定期檢討董事、僱員及顧問所獲的長期獎勵酬金或股本方案，並向董事會作出相關建議；

檢討行政人員薪酬政策、策略及原則並向董事會作出相關建議，以及審閱有關本公司行政人員的新訂及現有僱用、顧問、退休和遣散協議建議；及

確保適當監督本公司的人力資源政策，並檢討既定政策，以達成本公司在道德、法律和人力資源方面的責任。

薪酬委員會定期向董事會報告工作、研究結果及推薦建議，每年不少於四次。

薪酬委員會最少一年四次每季及於其他必要情況下親身會晤，商討影響本公司薪酬政策之重大事宜並就此投票。每年會議時間會於前一年訂定。公司秘書協助薪酬委員會主席編製議程，並協助薪酬委員會遵守有關規則及規例。薪酬委員會會議之有關文件會按照企管守則之規定琦鄰

檢討保障資產的方法並在適當時核實資產是否存在；

評估動用資源是否合乎經濟效益；

識別影響本公司能否達致業務目標之重大風險(包括欺詐風險)、知會管理層有關風險及確保管理層已採取適當措施避免該等風險；及

評估支持本公司營運之監控是否有效並提供有關改善監控之推薦建議。

此外，內部審計部將審核高級管理層識別之問題範圍，或於有需要時進行檢討及調查。審核時，內部審計部可隨時要求相關部門合作、查閱全部所需紀錄、視查所有財產及聯絡所有相關人員。

審核完成後，內部審計部會向本公司管理層團隊提供有關審閱工作之分析、評估、推薦建議、諮詢及資料。本公司相關經理會獲悉內部審計部提出的任何不足，並會跟進審核推薦建議的實施情況。此外，內部審計部將至少每季直接向審計委員會報告工作結果。

內部審計部可透過審計委員會主席直接聯絡董事會。內部審計部必要時可私下與審計委員會會晤，而毋須本公司管理層其他成員或獨立會計師行列席。

商業操守及道德守則

董事會已採納商業操守及道德守則(「操守守則」)，為誠信及專業營商提供指引。操守守則提及(其中包括)欺詐、利益衝突、企業機會、保護知識產權、本公司證券交易、使用本公司資產、及與客戶和第三方之關係問題。凡違反操守守則之事宜均會向本公司的監察部門匯報，其後向審計委員會匯報。

美國企業管治常規

於紐約證券交易所上市之公司須遵守紐約證券交易所上市公司手冊第 0 條所規定的若干企業管治標準。由於本公司美國預托證券於美國證券交易委員會登記，並於紐約證券交易所上市，本公司亦在若干美國企業管治規定(包括二零零二年 - 法例眾多條文)的規限下。然而，本公司作為「外國私營發行人」，紐約證交所上市公司手冊(或紐約證交所標準)眾多條文並不適用。本公司可遵循開曼群島法例及香港聯交所上市規則之公司管治慣例，而毋須遵守紐約證交所標準內之絕大部份企業管治標準。

下列概要載列本公司公司管治慣例與於紐約證交所上市的美國當地公司或美國當地發行人適用的公司管治標準之重大差異：

紐約證交所標準規定美國當地發行人須設立提名 公司管治委員會，該委員會應完全由獨立董事組成。本公司不受該規定規限，故並無設立提名 公司管治委員會。相反，董事會已成立提名委員會，至少每年檢討董事會的架構、人數及組成(包括技能、知識、經驗，以及觀點與角度的多元化等方面)，監察董事會多元化政策的執行，並就任何為配合本公司的企業策略而擬對董事會作出的變動提出建議，又物色具備合適資格、符合董事會要求可擔任董事的人士，並評核獨立非執行董事的獨立性，另外就挑選提名有關人士出任董事向董事會提供意見，加上就董事委任或重新委任以及董事(尤其是董事長及首席執行官)繼任計劃向董事會提出建議。然而，該提名委員會不負責向董事會制訂及建議適用於本公司的一組企業管治指引，以及監督董事會及管理層的評估。

紐約證交所標準提供美國當地發行人用以釐定董事獨立性之詳細測試。儘管本公司不必特地應用紐約證交所測試，本公司董事會根據香港聯交所上市規則評估其獨立性，並根據美國一九三四年證券交易法(經修訂)第10^a-條評估審計委員會成員，同時考慮是否存在任何可能影響該等董事管理獨立性之關係或情況。

本公司相信，除此之外，董事會及其委員會組成以及彼等各自的職務及責任大致符合適用於美國當地發行人之相關紐約證交所標準。然而，審核及薪酬委員會憲章並未提及紐約證交所標準所有方面。舉例而言，紐約證交所標準規定美國當地發行人之薪酬委員會須編製年度薪酬委員會報告，以10-K表附載於年度受委代表報表或年報內。本公司不受該規定規限，故並未將其列入薪酬委員會憲章。根據香港聯交所上市規則規定，本公司於二零一二年年報內具名披露董事薪酬，並以總額方式披露五名最高薪人士薪酬。

紐約證交所標準規定，股東須有機會於所有股權報酬計劃及其重大修訂上投票。本公司釐定是否須股東批准時，遵守開曼群島法例及香港聯交所上市規則規定。同時，本公司未計及紐約證交所對「重大修訂」之詳細定義。

其他資料

1. 股息

本公司董事會不建議宣派截至二零一三年六月三十日止六個月期間的中期股息。

2. 股本

截至二零一三年六月三十日止六個月期間，根據本公司二零零四年購股權計劃(「購股權計劃」)及本公司二零零四年以股支薪獎勵計劃(「二零零四年以股支薪獎勵計劃」)所分別授出獲行使的股權報酬獎勵，本公司發行 0,11, 2 股及 2, , 股本公司普通股(「普通股」)。

	已發行股份數目
於二零一三年六月三十日已發行股本：	
普通股	2,0 , 1, 00

根據本公司二零零四年以股支薪獎勵計劃的條款，薪酬委員會可向合資格參與者授予受限制股份單位(「受限制股份單位」)。每個受限制股份單位代表獲發一股普通股的權利。授予新僱員及現有僱員的受限制股份單位一般於歸屬日起開始計，於第一、二、三及第四週年各獲歸屬2 %。當受限制股份單位歸屬時，在內部交易政策的條款下，並於參與者支付適用的稅項後，本公司將向有關參與者發行與受限制股份單位數目相關的普通股。

3. 主要股東權益

下表載有於二零一三年六月三十日擁有本公司股本面值 %或以上權益的股東名稱(非本公司董事或最高行政人員)及彼等所擁有須根據香港法例第 1章證券及期貨條例(「證券及期貨條例」)第條登記於本公司存置登記冊的相關股份數目。

股東名稱	長倉	短倉	持有普通股 數目	衍生工具	權益總額	權益總額 佔已發行 總股本百分比 (附註1)
大唐電信科技產業控股有限公司(「大唐」)	長倉		1,111,111 (附註2)		1,111,111	1.22%
中國投資有限責任公司	長倉		1,000,000 (附註)		1,000,000	11.2%
上海實業(集團)有限公司 (「上實集團」)	長倉		1,222,000 (附註)		1,222,000	14.00%

附註：

- (1) 百分比乃基於二零一三年六月三十日已發行普通股為 2,000,000股。
- (2) 所有該等股份由大唐電信科技產業控股有限公司的全資附屬公司大唐控股(香港)投資有限公司持有。
- () 所有該等股份由「」持有。「」為「」

4. 本公司董事之股份權益

於二零一三年六月三十日，董事按照證券及期貨條例第 2 條規定登記在本公司存置登記冊內，或按照標準守則通知本公司及香港聯交所於本公司普通股、相關股份及債券之權益或短倉(定義見證券及期貨條例第K 部)如下：

董事會成員	長倉	短倉	權益性質	持有 普通股數目	衍生工具		權益總額	權益總額佔 已發行股本 總額的百分比 (附註1)
					購股權	其他		
執行董事								
張文義	長倉		個人權益	21,000	(附註2)	20,000	1,000	0.0%
邱慈雲	長倉		個人權益	1,200	(附註)	2,000	12,200	0.00%
高永崗	長倉		個人權益	1,000	(附註)		1,000	0.02%
非執行董事								
陳山枝	長倉		個人權益		(附註)	1,000	1,000	0.010%
劉遵義								
周杰								
獨立非執行董事								
馬宏升()	長倉		個人權益		(附註)	0	0	0.01%
孟樸	長倉		個人權益		(附註)	1,200	1,200	0.01%
陳立武	長倉		個人權益		(附註10)			0.01%
替任董事								
陳大同								

附註：

- (1) 百分比乃基於二零一三年六月三十日已發行普通股為 2,000,000 股。
- (2) 於二零一一年九月八日，根據二零零四年購股權計劃，張先生獲授購股權，可按每股0.1 港元認購21,000 股普通股。該等購股權將於二零一二年九月七日或終止董事會董事職務後120日(較早者為準)屆滿。截至二零一三年六月三十日，概無該等購股權獲行使。
- () 於二零一一年九月八日，根據二零零四年以股支薪獎勵計劃，張先生獲授 20,000 股受限制股份單位(每單位有權收納一股普通股)。該等受限制股份單位的2 %將在二零一一年六月三十日的每個週年歸屬，並將於二零一五年六月三十日悉數歸屬。於二零一三年六月三十日，該等受限制股份單位的 0%已經歸屬。
- () 於二零一一年九月八日，根據二零零四年購股權計劃，邱博士獲授購股權，可按每股0.1 港元認購 1,200 股普通股。該等購股權將於二零一二年九月七日或終止董事會董事職務後120日(較早者為準)屆滿。截至二零一三年六月三十日，概無該等購股權獲行使。

- () 於二零一一年九月八日，根據二零零四年以股支薪獎勵計劃，邱博士獲授 2,000 股受限制股份單位(每單位有權收納一股普通股)。該等受限制股份單位的2 %將在二零一一年八月五日的每個週年歸屬，並將於二零一五年八月五日悉數歸屬。邱博士於二零一二年十月十二日獲得發行 20,000 股普通股，相當歸屬受限制股份單位的2 %。
- () 此數字包括()二零一零年五月二十四日授予高博士，根據二零零四年購股權計劃可按每股0.1 港元認購 1,000 股普通股的購股權。該計劃將於二零二零年五月二十三日或終止董事會董事職務後120日(以較早者為準)屆滿；及()二零一三年六月十七日，高博士獲授的購股權。根據二零零四年購股權計劃，該等購股權可按每股0.2 港元認購1,000 股普通股，而該計劃將於二零二三年六月十六日或終止董事會董事職務後120日(以較早者為準)屆滿。截至二零一三年六月三十日，概無該等購股權獲行使。
- () 於二零一零年五月二十四日，根據二零零四年購股權計劃，陳博士獲授購股權，可按每股0.1 港元認購 1,000 股普通股。該等購股權將於二零二零年五月二十三日或終止董事會董事職務後120日(較早者為準)屆滿。截至二零一三年六月三十日，概無該等購股權獲行使。
- () 於二零一三年六月十七日，根據二零零四年購股權計劃，馬先生獲授購股權，可按每股0.2 港元認購 1,000 股普通股。該等購股權將於二零二三年六月十六日或終止董事會董事職務後120日(較早者為準)屆滿。截至二零一三年六月三十日，概無該等購股權獲行使。
- () 於二零一一年十一月十七日，根據二零零四年購股權計劃，孟先生獲授購股權，可按每股0.1 港元認購 1,200 股普通股。該等購股權將於二零一二年十一月十六日或終止董事會董事職務後120日(較早者為準)屆滿。於二零一三年六月三十日，概無該等購股權獲行使。
- (10) 此數字包括()二零一零年二月二十三日授予陳先生，根據二零零四年購股權計劃可按每股0.1 港元認購 1,000 股普通股的購股權。該計劃將於二零二零年二月二十二日或終止董事會董事職務後120日(以較早者為準)屆滿；()二零零九年二月十七日，陳先生獲授的購股權。根據二零零四年購股權計劃，該等購股權可按每股0.2 港元認購1,000,000股普通股，而該計劃將於二零一九年二月十七日或終止董事會董事職務後120日(以較早者為準)屆滿；及()二零零六年九月二十九日，陳先生獲授的購股權。根據二零零四年購股權計劃，該等購股權可按每股0.12港元認購 100,000股普通股，而該計劃已於二零零八年五月三十日全數歸屬，並將於二零一六年九月二十九日或終止董事會董事職務後120日(以較早者為準)屆滿。截至二零一三年六月三十日，概無該等購股權獲行使。

二零零一年購股權計劃

姓名 合資格僱員	授出日期	權利行使期間		購股權 授出數目	每股 行使價 (美元)	於一二年	於期內 已失效 購股權	因期內 購回普通股 而失效之 購股權*	於期內 行使 購股權	於期內 註銷 購股權	於一三年	緊接 購股權 行使日期 前股份加權 平均收市價 (美元)	緊接 購股權 授出日期前 股份加權 平均收市價 (美元)
						十二月 三十一日 尚未行使 購股權					六月三十日 尚未行使 購股權		
僱員	1/1/200	1/0/200	1/0/201	1,000	\$0.0	2,000	1,000		1,000			\$0.0	\$0.10
僱員	1/1/200	1/01/200	1/1/201	1,000,000	\$0.0	2,000,000	1,000,000		1,000,000			\$0.0	\$0.1
僱員	1/2/200	1/2/200	1/2/201	1,000	\$0.0	1,200	1,200		1,000			\$0.0	\$0.1
僱員	1/1/200	1/1/200	1/1/201	1,000	\$0.0	1,100	1,000		2,000		2,000	\$0.0	\$0.1
僱員	10/10/200	10/10/200	10/0/201	1,000	\$0.10	1,000	2,000				2,000	\$0.0	\$0.2
僱員	1/1/200	1/0/200	1/0/201	1,001,110	\$0.10	1,000,000	20,000				20,000	\$0.0	\$0.1
川西剛	1/1/200	1/1/200	1/1/201	1,000,000	\$0.10	1,000,000					1,000,000	\$0.0	\$0.1
服務供應商	1/1/200	1/1/200	1/01/200	100,000	\$0.10	100,000					100,000	\$0.0	\$0.1
高級管理層	1/1/200	1/1/200	1/1/201	20,000,000	\$0.10	20,000,000						\$0.0	\$0.1

二零零四年購股權計劃

姓名 合資格僱員	授出日期	權利行使期間	購股權 授出數目	每股 行使價 (美元)	於一二年	於期內 額外授出 購股權	於期內 已失效 購股權	因期內 購回普通股 而失效之 購股權*	於期內 行使 購股權	於期內 註銷 購股權	於一三年 六月三十日 尚未行使 購股權	緊接	緊接
					十二月 三十一日 尚未行使 購股權							行使日期 前股份加權 平均收市價 (美元)	行使日期前 股份加權 平均收市價 (美元)
高級管理層	/1 /200	/1 /200 /1 /201	1 0,000	\$0.	0,000								
僱員	/1 /200	/1 /200 /1 /201	, , 00	\$0.	1 0 ,200						1 2 ,200		\$0.
其他	/ /200	/0 /200 /0 /201	100,000	\$0. 1	100,000								\$0. 1
僱員	/2 /200	/2 /200 /2 /201	22, 1, 00	\$0.2	, , 00		2 ,000				, , 00		\$0.2
僱員	/2 /200	/2 /200 /2 /201	, , 000	\$0.20	11, 0,000		1, ,000				10,12 ,000		\$0.20
川西剛	11/10/200	11/10/200 11/0 /200	00,000	\$0.22	00,000						00,000		\$0.22
僱員	11/10/200	11/10/200 11/0 /201	2,0 ,1 0	\$0.22	10, 0 ,1 0		2 ,000				10, 2,1 0		\$0.22
高級管理層	/11/200	/11/200 /10/201	00,000	\$0.20	200,000		200,000						\$0.20
僱員	/11/200	/11/200 /10/201	, 1, 00	\$0.20	2 , 1 ,1		1, 1 ,2				2 ,200, 2		\$0.20
其他	/11/200	/11/200 /10/201	1,000,000	\$0.20	1,000,000		1,000,000						\$0.22
僱員	/11/200	/11/200 /10/201	2,2 , 00	\$0.22	,20 , 00		1, ,000				, 0, 00		\$0.22
高級管理層	11/11/200	11/11/200 11/10/201	11, 0,000	\$0.1	2, 00,000		2, 00,000						\$0.1
僱員	11/11/200	11/11/200 11/10/201	1 , 2,000	\$0.1	,12 ,000		, ,000				2 ,1 ,000		\$0.1
僱員	2/20/200	2/20/200 2/1 /201	2, , 0	\$0.1	1 2 ,		1, 2 , 0				1 , 0 ,		\$0.1
僱員	/12/200	/12/200 /11/201	22,21 ,0 0	\$0.1	2, 1 ,000		2,000				2, ,000		\$0.1
川西剛	/2 /200	/2 /200 /2 /2011	00,000	\$0.1	00,000						00,000		\$0.1
僱員	/2 /200	/2 /200 /2 /201	0, ,000	\$0.1	10, 0,000		1 2,000				10, ,000		\$0.1
其他	/2 /200	/2 /200 /2 /201	00,000	\$0.1	00,000		00,000						\$0.1
陳立武	/2 /200	/2 /200 /2 /2011	00,000	\$0.1	00,000						00,000		\$0.1
其他	11/10/200	11/10/200 11/0 /201	2, 0,000	\$0.1	1 0,000						1 0,000		\$0.1
僱員	11/10/200	11/10/200 11/0 /201	,2 1,000	\$0.11	,01 ,000		1, 0 ,000				, 11,000		\$0.11
僱員	/1 /200	/1 /200 /1 /201	122, 2 ,000	\$0.1	0, 0 ,000		2,01 ,000				, ,000		\$0.1
高級管理層	/1 /200	/1 /200 /1 /201	2,000,000	\$0.1	00,000		00,000						\$0.1
其他	/1 /200	/1 /200 /1 /201	, 21,000	\$0.1	00,000						00,000		\$0.1
僱員	12/2 /200	12/2 /200 12/2 /201	, ,000	\$0.10	2 ,1 0, 00		, 0,000				22,2 0, 00		\$0.10
僱員	2/12/200	2/12/200 2/11/201	12, 1, 000	\$0.0	,0 , 2		, ,100		,000		0, , 2	\$0.0	\$0.0
高級管理層	2/12/200	2/12/200 2/11/201	2, 00,000	\$0.0	00,000		00,000						\$0.0
其他	2/12/200	2/12/200 2/11/201	00,000	\$0.0	00,000						00,000		\$0.0
僱員	11/1 /200	11/1 /200 11/1 /201	11,22 ,0 0	\$0.02	,1 , 20		1 ,000		10, 0, 00		2 , 1 ,20	\$0.0	\$0.02
僱員	2/1 /200	2/1 /200 2/1 /201	1 1, ,000	\$0.0	1,1 2 ,0		,000		, 21, 00		2, , 0	\$0.0	\$0.0
陳立武	2/1 /200	2/1 /200 2/1 /201	1,000,000	\$0.0	1,000,000						1,000,000		\$0.0
川西剛	2/1 /200	2/1 /200 2/1 /201	1,000,000	\$0.0	1,000,000				1,000,000			\$0.0	\$0.0
其他	2/1 /200	2/1 /200 2/1 /201	00,000	\$0.0	0,000						0,000		\$0.0
其他	2/1 /200	2/1 /200 2/1 /201	1,000,000	\$0.0	1,000,000				1,000,000			\$0.0	\$0.0
高級管理層	2/1 /200	2/1 /200 2/1 /201	1,1 0,000	\$0.0	00,000				00,000			\$0.0	\$0.0
僱員	/11/200	/11/200 /10/201	2 ,102,002	\$0.0	, 1 ,000				1, ,000		, 2,000	\$0.0	\$0.0
川西剛	2/2 /2010	2/2 /2010 2/22/2020	, 1 ,	\$0.10	, 1 ,		, 20				2, 1 ,1		\$0.10
陳立武	2/2 /2010	2/2 /2010 2/22/2020	, 1 ,	\$0.10	, 1 ,						, 1 ,		\$0.10
高級管理層	2/2 /2010	2/2 /2010 2/22/2020	, ,	\$0.10	1 , ,		1,0 0,000				1 , ,		\$0.10
僱員	2/2 /2010	2/2 /2010 2/22/2020	, 0 ,	\$0.10	1 2 ,		, ,00				1 2 , , 1		\$0.10
其他	2/2 /2010	2/2 /2010 2/22/2020	, ,000	\$0.10	, 2 ,000		, 2 ,000						\$0.10
高永尚	/2 /2010	/2 /2010 /2 /2020	, 1 , 1	\$0.0	, 1 , 1						, 1 , 1		\$0.0
陳山枝	/2 /2010	/2 /2010 /2 /2020	, 1 , 1	\$0.0	, 1 , 1						, 1 , 1		\$0.0
高級管理層	/2 /2010	/2 /2010 /2 /2020	1 , 2 ,	\$0.0	1 , 2 ,						1 , 2 ,		\$0.0
僱員	/2 /2010	/2 /2010 /2 /2020	1 2 1, 1	\$0.0	,2 0, 00		1, ,000				, , 00		\$0.0
僱員	/ /2010	/ /2010 / /2020	, 21 ,	\$0.0	1 2 ,12		,001		2, 2,		10, 2, 0	\$0.0	\$0.0
僱員	11/12/2010	11/12/2010 11/11/2020	, 2 ,	\$0.0	0, ,00		1,0 0,1				2 , , 0		\$0.0
僱員	/ /2011	/ /2011 / 0/2021	1 , 1 , 01	\$0.0	10 , 2 , 0		, ,		, ,		10 , 1 , 0	\$0.0	\$0.0
高級管理層	/ /2011	/ /2011 / 0/2021	2 ,000	\$0.0	2 ,000		2 ,000						\$0.0
張文義	/ /2011	/ /2011 / /2021	21, ,	\$0.0	21, ,						21, ,		\$0.0

姓名 合資格僱員	授出日期	權利行使期間	購股權 授出數目	每股 行使價 (美元)	於一二年	於期內 額外授出 購股權	於期內 已失效 購股權	因期內 購回普通股 而失效之 購股權*	於期內 行使 購股權	於期內 註銷 購股權	於一三年	緊接 行使日期 前股份加權 平均收市價 (美元)	緊接 購股權 授出日期前 股份加權 平均收市價 (美元)
					十二月 三十一日 尚未行使 購股權						六月三十日 尚未行使 購股權		
邱慈雲	/ /2011	/ /2011 / /2021	, ,	\$0.0	, ,						, ,		\$0.0
僱員	/ /2011	/ /2011 / /2021	2, 0, 0	\$0.0	,02 ,		2, 0, 11		, 01,		2, , 1	\$0.0	\$0.0
孟璞	11/1 /2011	11/1 /2011 11/1 /2021	, 1, 2	\$0.0	, 1, 2						, 1, 2		\$0.0
僱員	11/1 /2011	11/1 /2011 11/1 /2021	1, 1, 1	\$0.0	1, ,		1,10 ,02		1,0 , 0		12, ,0	\$0.0	\$0.0
僱員	/22/2012	/22/2012 /21/2022	2 2, 2, 0	\$0.0	2 ,0 , 0		, 2, 1		, , 0		21 ,1, 2,	\$0.0	\$0.0
高級管理層	/22/2012	/22/2012 /21/2022	, 0,000	\$0.0	, 0,000						, 0,000		\$0.0
僱員	/12/2012	/12/2012 /11/2022	12,0 1,2 0	\$0.0	10, 1,2 0		1, 0		1 0,000		, , 00	\$0.0	\$0.0
高級管理層	/12/2012	/12/2012 /11/2022	, 00,000	\$0.0	, 00,000						, 00,000		\$0.0
僱員	11/1 /2012	11/1 /2012 11/1 /2022	1, 1,000	\$0.0	1, ,000		,000				1, ,000		\$0.0
僱員	/ /201	/ /201 / /202	2, ,201	\$0.0		2, ,201	2, ,				21, ,		\$0.0
僱員	/11/201	/11/201 /10/202	102, 10,000	\$0.0		102, 10,000	1,120,000				101, 0,000		\$0.0
高級管理層	/11/201	/11/201 /10/202	, ,	\$0.0		, ,					, ,		\$0.0
高永崗	/1 /201	/1 /201 /1 /202	1, 0, 2	\$0.0		1, 0, 2					1, 0, 2		\$0.0
馬宏升()	/1 /201	/1 /201 /1 /202	, 0,	\$0.0		, 0,					, 0,		\$0.0
			2,614,913,901		1,196,869,349	220,031,583	94,214,666	—	39,994,028	—	1,282,692,238		

二零零四年以股支薪獎勵計劃

於一二年十二月三十一日

姓名 合資格僱員	授出日期	權利行使期間	購股權 授出數目	每股 行使價
-------------	------	--------	-------------	-----------

5. 購回、出售或贖回證券

於截至二零一三年六月三十日止六個月期間，本公司並無購回、出售或贖回其任何證券。

6. 董事會變動及董事資料更新

董事會成員變動

據本公司早前披露，由二零一二年年報日期至本中期報告日期期間，董事會成員有以下變動：

川西剛先生於二零一三年股東週年大會結束時退休，不再擔任獨立非執行董事。

馬宏升()先生於二零一三年六月十五日獲委任為獨立非執行董事。

高永崗博士於二零一三年六月十七日由非執行董事調任執行董事。

先生於二零一三年八月八日獲委任為獨立非執行董事。

早前與董事相關的披露資料變動及更新

根據上市規則規定，早前與董事相關的披露資料於其各自委任期內的若干變動及更新呈列如下：

劉遵義教授現時擔任中國人民政治協商會議第十二屆全國委員會委員及其經濟委員會副主任。

劉遵義教授於二零一三年四月十五日獲委任為香港特別行政區外匯基金諮詢委員會以下管治委員會主席。

邱慈雲博士於二零一三年三月重選連任全球半導體行業協會()董事，並獲委任為燦芯半導體的董事長。

周杰先生已辭任上海醫藥集團股份有限公司董事長，但留任為其非執行董事，由二零一三年六月五日起生效。

二零一三年五月，高永崗博士(「高博士」)辭任電信科學技術研究院(大唐電信科技產業集團)總會計師、大唐投資管理(北京)有限公司及大唐電信集團財務有限公司的董事長、大唐高新創業投資有限公司執行董事，以及大唐電信科技產業控股有限公司董事兼高級副總裁。高先生隨後獲委任為本公司的戰略規劃執行副總裁，並不再出任本公司審計委員會成員，兩者同於二零一三年六月十七日起生效。

川西剛先生於二零一三年股東週年大會結束後，不再出任薪酬委員會成員。

馬宏升()先生於二零一三年六月十五日獲委任加入本公司薪酬委員會及戰略諮詢委員會。

周杰先生於二零一三年六月十七日獲委任為本公司審計委員會成員。

二零一三年七月，孟樸先生辭任摩托羅拉移動技術公司高級副總裁兼大中華總裁，加盟 21 世紀，出任總裁。

先生於二零一三年八月八日獲委任為本公司戰略諮詢委員會成員。

上述每名董事已確認上述資料乃屬準確，並對有關資料負責。

7. 豁免遵守上市規則

除本公司日期為二零零四年三月八日之招股書所披露者外，本公司現時並未獲豁免遵守任何仍然生效之上市規則。

8. 審計委員會之審閱

審計委員會已與本公司管理層審閱本公司接納之會計原則及慣例及本公司截至二零一三年六月三十日止六個月之中期財務報表。

承董事會命
中芯國際集成電路製造有限公司
首席執行官兼執行董事
邱慈雲博士

中國上海
二零一三年八月二十六日

簡明合併財務狀況表

於二零一三年六月三十日及二零一二年十二月三十一日

(以千美元計值，股份及每股數據除外)

	附註	二零一三年 六月三十日 (未經審核)	二零一二年 十二月三十一日 (經審核)
非流動資產			
物業、廠房及設備	11	2,523,893	2, ,
預付土地使用權		124,818	, 2
無形資產		228,898	2, ,
於聯營公司的投資	12	23,189	21, ,
遞延稅項資產		43,802	, 0
其他資產	1	37,926	, 2
非流動總資產		2,982,526	2, 0 , 1
流動資產			
存貨	1	308,328	2 , 2
預付經營開支		57,231	, ,
貿易及其他應收款項	1	472,426	2 , 211
其他財務資產	1	2,881	1 , 0
受限制現金	1	214,430	21 , 0
現金及銀行結餘		262,955	, 0
		1,318,251	1,2 , ,
歸類為持作待售資產	10	922	, 2
總資產		4,301,699	, 0 , 1 0
股本及儲備			
普通股	1	12,830	12, 00
股份溢價		4,088,071	, 0 , ,
儲備		53,079	, 1
累計虧絀		(1,751,031)	(1, , 0)
本公司擁有人應佔權益		2,402,949	2,2 , 00
非控股權益		789	, 2
總權益		2,403,738	2,2 , 2
非流動負債			
借貸	21	474,692	2 , 12
遞延稅項負債		257	, 0
遞延政府補助		174,876	1 0, ,
長期財務負債		4,989	, 22
其他負債		—	, 000
非流動總負債		654,814	, 22
流動負債			
貿易及其他應付款項	20	537,003	2 , 2
借貸	21	586,425	, 0
預提負債		104,678	, 11
承兌票據	22	14,791	2 , ,
其他財務負債		107	, 2
流動稅項負債		143	2, 21
流動總負債		1,243,147	1,10 , 0
總負債		1,897,961	1, , 0
權益及負債合計		4,301,699	, 0 , 1 0
流動淨資產		76,026	1 1, 01
總資產減流動負債		3,058,552	2, , 0

簡明合併權益變動表

截至二零一三年及二零一二年六月三十日止六個月

(以千美元計值)

簡明合併現金流量表

截至二零一三年及二零一二年六月三十日止六個月

(以千美元計值)

	截至六月三十日止六個月	
	二零一三年 (未經審核)	二零一二年 (未經審核)
經營活動所得現金淨額	262,998	1,200
投資活動所得現金流量：		
對物業、廠房及設備的付款	(311,140)	(1,)
對無形資產的付款	(29,494)	(,1)
對土地使用權的付款	(61,391)	
與投資活動有關的受限制現金變動淨額	33,667	(,)
收購財務資產的付款	(4,379)	(1, 2)
出售財務資產所得款項	20,181	1, 2
出售附屬公司所得款項	28,639	
其他	(1,270)	2 0
投資活動所用現金淨額	(325,187)	(2,0)
融資活動所得現金流量：		
借貸所得款項	362,614	1,0 0,
償還借貸	(383,068)	(,)
償還承兌票據	(15,000)	(1,000)
從僱員行使購股權所得款項	2,118	2
融資活動(所用)所得現金淨額	(33,336)	21,
現金及現金等價物(減少)增加淨額	(95,525)	2,11
期初現金及銀行結餘	358,490	2 1, 1
匯率變動對以外幣持有現金結餘的影響	(10)	()
期末現金及銀行結餘	262,955	2 0,

簡明合併財務報表附註

於二零一三年六月三十日及截至該日止六個月

1. 編製基準

本公司之未經審核簡明合併財務報表乃根據由國際會計準則理事會頒佈的國際會計準則第 號「中期財務報告」，以及香港聯合交易所有限公司證券上市規則（「上市規則」）附錄1 的適用披露規定編製。

本公司自二零一二年年報起依照國際財務報告準則編製合併財務報表及相關披露內容，而今次亦為首度依據國際財務報告準則編製中期業績報告，所有過往期間財務資訊已呈列為符合國際財務報告準則之呈報方式及披露要求。

2. 主要會計政策

簡明合併財務報表已按歷史成本編製，惟若干金融工具按公平價值計量除外。

除下文所述採用的新訂或經修訂會計準則外，於二零一三年六月三十日及截至該日止六個月簡明合併財務報表所使用的會計政策及計算方法，與本公司編製於二零一二年十二月三十一日及截至該日止年度全年財務報表所遵行者相同。

於本中期期間，本公司已經首次採用以下與編製本公司簡明合併財務報表相關的準則及修訂本：

國際財務報告準則修訂本	國際財務報告準則二零零九年至二零一一年周期的年度改進
國際財務報告準則第10號、國際財務報告準則第11號及國際財務報告準則第12號之修訂本	合併財務報表、共同安排及於其他實體權益披露：過渡指引
國際財務報告準則第10號	合併財務報表
國際財務報告準則第11號	共同安排
國際財務報告準則第12號	於其他實體權益披露
國際財務報告準則第1 號	公平價值計量
國際會計準則第1 號(於二零一一年經修訂)	僱員福利
國際會計準則第2 號(於二零一一年經修訂)	於聯營公司及合營企業投資
國際財務報告詮釋委員會詮釋第20號	露天礦場生產階段之剝採成本

2. 主要會計政策(續)

對於本簡明合併財務報表所呈報金額及 或本簡明合併財務報表所載披露資料，在本中期期間採用以上新訂或經修訂國際財務報告準則並無構成重大影響，惟以下披露準則除外：

國際財務報告準則第7號修訂本「披露 — 抵銷財務資產及財務負債」

本公司已於本期間採納國際財務報告準則第 號修訂本「披露 抵銷財務資產及財務負債」。修訂本規定實體就可強制執行的統一淨額結算協議或類似安排下的財務工具披露有關抵銷權及相關安排之資料(例如抵押品的入帳規定)。有關抵銷財務資產及財務負債的披露載於附註2。

國際財務報告準則第13號「公平價值計量」

本公司於本中期間首次採納國際財務報告準則第1 號。國際財務報告準則第1 號確立了公平價值計量指引及有關披露的單一來源，並取代以往於不同國際財務報告準則中的有關規定。國際會計準則第 號已因此而作出相應修訂，規定中期簡明合併財務報表中須作出的若干披露。

國際財務報告準則第1 號範圍廣泛，並適用於其他國際財務報告準則規定或允許公平價值計量及有關公平價值計量披露之金融工具項目及非金融工具項目，惟特定情況除外。國際財務報告準則第1 號載有「公平價值」的新定義，將公平價值界定為於計量日期時按當時市況在主要(或最有利)市場一項有秩序交易中，出售資產或轉移負債時將會收取或支付的價格。國際財務報告準則第1 號下的公平價值為脫手價，不管價格可直接觀察或利用另一估值技巧估量。另外，國際財務報告準則第1 號包涵大量的披露規定。

按照國際財務報告準則第1 號的過渡條文，本公司已前瞻地採用新訂公平價值計量及披露規定。公平價值資料披露載於附註2。

3. 分部資料

本公司主要從事電腦輔助設計、製造及買賣集成電路。本公司的主要營運決策人為首席執行官。當作出有關分配本公司資源及評估本公司表現的決策時，首席執行官會審閱合併業績。本公司認為，本公司僅經營一個業務分部。本公司按地點劃分來自外部客戶的經營業務收入詳列如下。

	來自外部客戶收入	
	截至六月三十日止六個月	
	二零一三年	二零一二年
	千美元	千美元
美國	519,422	21,1
中國內地及香港	415,309	2, 2
歐亞大陸*	108,180	,
	1,042,911	,

* 未包含中國內地及香港

下表概列本公司不同地點的物業、廠房及設備。

	物業、廠房及設備	
	二零一三年	二零一二年
	六月三十日	十二月三十一日
	千美元	千美元
美國	46	
台灣	16	1
香港	3,539	, 0
中國內地	2,520,292	2, 1, 21
	2,523,893	2, ,

未計遞延稅項及金融工具，所有其他絕大部分非流動資產均位於中國內地。

4. 其他經營收入(開支)

	截至六月三十日止六個月	
	二零一三年	二零一二年
	千美元	千美元
出售物業、廠房及設備及歸類為持作待售資產的收益	24,996	
出售附屬公司的收益	28,304	
其他	—	()
	53,300	()

截至二零一三年六月三十日止六個月，出售物業、廠房及設備及歸類為持作待售資產的收益主要來自出售上海的員工宿舍予僱員。

4. 其他經營收入(開支)(續)

截至二零一三年六月三十日止六個月，出售附屬公司的收益來自出售本公司於中芯國際開發管理(武漢)有限公司(「武漢開發公司」)的全部所有權權益。於本中期期間，本公司就出售其於武漢開發公司100%股權訂立出售協議。該出售於二零一三年五月二十三日完成，同日本公司失去對武漢開發公司的控制權。有關代價為0.1百萬元，其中包括應收取武漢開發公司償還欠款1.2百萬元。二零一三年五月二十三日，本公司收取0.2百萬元，錄得收益為2.1百萬元，買方於二零一三年七月二十六日悉數清償代價。武漢開發公司的主要業務為建造、經營及管理本公司於武漢的宿舍及學校，並非本公司的主要業務，故此，出售武漢開發公司不會歸類為終止經營業務。

	截至 二零一三年 六月三十日 止期間 千美元
失去控制權的資產及負債分析	
總資產	39,039
總負債	(38,853)
出售淨資產	186
出售附屬公司收益	
代價總額	60,408
武漢開發公司結欠款項	(31,196)
是項出售產生營業稅	(722)
出售淨資產	(186)
出售收益	28,304
出售附屬公司所得款項	
代價總額	60,408
包括在貿易及其他應收款項下的現金代價	(30,204)
出售銀行結餘及現金	(1,565)
因出售而產生現金流入淨額	28,639
來自武漢開發公司的現金流量	
經營活動現金流出淨額	(268)
投資活動所得現金淨額	25,580
融資活動現金流出淨額	(26,162)
現金流出淨額	(850)

5. 財務費用

	截至六月三十日止六個月	
	二零一三年 千美元	二零一二年 千美元
須於五年內悉數償還銀行借貸的利息開支	26,743	2
附屬公司優先股持有人權益增加	764	
按公平價值於損益中列帳的未分類財務負債利息開支總額	27,507	2
減：撥充資本金額	(7,577)	(0.1)
	19,930	1

借入資金的加權平均利率一般為每半年.02%(二零一二年：每半年.02%)。

6. 除稅前利潤(虧損)

	截至六月三十日止六個月	
	二零一三年	二零一二年
	千美元	千美元
除稅前利潤(虧損)經扣除計入以下各項：		
物業、廠房及設備折舊及攤銷	250,740	2,12
預付土地使用權攤銷	730	0
購入無形資產攤銷	19,994	1,2
就包括在其他資產下的可供出售投資確認的減值虧損	2,479	
就貿易及其他應收款項確認的減值虧損	658	2,20
外匯收益或虧損	5,094	(1,)

7. 所得稅開支(利益)

	截至六月三十日止六個月	
	二零一三年	二零一二年
	千美元	千美元
當期稅項 企業所得稅	747	
遞延稅項	(605)	(1, 2)
當期稅項 土地增值稅	2,904	
所得稅開支(利益)總額	3,046	(12,)

根據中國企業所得稅法(「企業所得稅法」),於二零零八年或其後外資企業分派其利潤於直接控股公司(非中國居民納稅人)須按10%的稅率繳納預扣稅。倘中國內地與外商控股公司所在的司法權區有優惠稅率協定,則可採用較低的預扣稅率。例如,根據中國與香港特別行政區協定的稅務備忘錄,位於香港兼屬香港稅務居民的控股公司可按 %稅率繳納股息預扣稅。

中芯國際集成電路製造有限公司為於開曼群島註冊成立,現時在當地毋須納稅。

二零零八年一月一日前,於中國註冊成立的附屬公司均須遵守於中國外商投資企業和外國企業所得稅法與多項地區所得稅法(「外資企業所得稅法」)。

7. 所得稅開支(利益)(續)

企業所得稅法於二零零七年三月十六日頒佈，並自二零零八年一月一日起生效。根據企業所得稅法，內資企業及外資企業(「外資企業」)按2%的統一稅率納稅。對於在二零零八年一月一日以前享有1%優惠稅率的企業可逐步於五年內過渡至2%的稅率，根據通知國發200 號(「第 號通知」)，五年期過渡期間的適用稅率如下：二零零八年1%、二零零九年20%、二零一零年22%、二零一一年2%及二零一二年及以後為2%。企業所得稅法生效日期前已經享有稅務減免期的企業可繼續享有稅務減免直至減免期屆滿。

根據於二零零八年二月二十二日頒佈的通知財稅200 1號(「第1號通知」)，投資總額超過人民幣1,000百萬元(約1,0 百萬美元)或集成電路線寬度小於0.2 微米的集成電路生產企業，可按1%的優惠稅率納稅。倘企業經營期超過1年，則企業自過往年度稅務虧損全數彌補後的首個獲利年度起計五年獲豁免繳納所得稅，其後五年的所得稅減半。根據通知財稅200 號(「第 號通知」)，0%的稅項削減乃基於15%的法定稅率，惟所得稅率已獲擴裝獲 稅項虧惠減乃稅削。

8. 股息

本公司概無於截至二零一三年及二零一二年六月三十日止六個月期間派付或宣派任何股息。本公司董事已決定將不會於中期期間派付任何股息。

9. 每股盈利(虧損)

本公司擁有人應佔每股基本及攤薄盈利(虧損)根據以下數據計算。

	截至六月三十日止六個月	
	二零一三年	二零一二年
	千美元	千美元
盈利(虧損)		
用作計算每股基本盈利(虧損)	116,005	(,)
用作計算每股攤薄盈利(虧損)	116,005	(,)
股份數目		
用作計算每股基本盈利(虧損)的普通股加權平均數	32,032,802,837	2 ,1 , , ,2 1
僱員期權及受限制股份單位對潛在普通股的攤薄影響	206,129,393	
用作計算每股攤薄盈利(虧損)的普通股加權平均數	32,238,932,230	2 ,1 , , ,2 1

二零一三年六月三十日，本公司有1, 2, 2, 份尚未行使僱員購股權及認股權證，於計算每股攤薄盈利時未有計入，因為在有關行使價高於普通股的平均市價。

二零一二年六月三十日，本公司有2, , 10, 份僱員購股權、受限制股份單位及認股權證於計算每股攤薄虧損時未有計入，因為在截至二零一二年六月三十日止期間呈報的虧損淨額會令上述證券具有反攤薄作用。

10. 歸類為持作待售資產

	二零一三年 六月三十日	二零一二年 十二月三十一日
	千美元	千美元
員工宿舍相關資產	922	,2

本公司擬將其自建宿舍售予僱員。

11. 物業、廠房及設備(續)

在建工程

於二零一三年六月三十日，在建工程結餘約為 1. 百萬美元，主要包括為進一步擴展於北京及上海12吋晶圓廠的產能，而購入生產設備 0.0百萬美元及 0. 百萬美元，2. 百萬美元則與中芯國際集成電路製造(深圳)有限公司正在進行的 12吋晶圓建造工程有關。由於市況變動及與有關方的磋商，本公司於二零零八年展開的深圳項目進度遠較預期緩慢。本公司將密切監察項目進度及評估完成項目的任何額外成本。此外，有 0. 百萬美元與中芯國際其他附屬公司多項持續資本開支項目有關，預期該等項目將於二零一四年上半年完成。

作為抵押品的資產

帳面值約為 0. 百萬美元(二零一二年：約 0. 百萬美元)的物業、廠房及設備已抵押作本公司借貸之抵押品。廠房及設備已抵押作本公司的銀行按揭貸款之抵押品。本公司不可抵押該等資產作為其他借貸的抵押品或出售該等資產予其他實體。

12. 聯營公司投資

於報告期末，本公司聯營公司的詳情如下：

公司名稱	主要業務	成立及 經營地點	本公司持有擁有權權益及 投票權比例	
			二零一三年 六月三十日	二零一二年 十二月三十一日
凸版中芯彩晶电子(上海)有限公司(「凸版」)	設計、生產及處理微鏡頭、影像傳感器及相關產品	上海	30%	0%
中芯協成投資(北京)有限責任公司(「中芯協成」)	股權投資、項目投資、諮詢服務	北京	49%	%

13. 其他財務資產

	二零一三年 六月三十日	二零一二年 十二月三十一日
	千美元	千美元
衍生工具		
外匯遠期合約	30	
按公平價值於損益中列帳的短期投資	2,851	1, 0
	2,881	1, 0

本公司按公平價值於損益中列帳的短期投資指對銀行銷售財務產品的投資。於二零一三年六月三十日及二零一二年十二月三十一日的款額為2. 百萬美元及1. 百萬美元。

14. 其他資產

	二零一三年 六月三十日	二零一 門

17. 受限制現金

二零一三年六月三十日及二零一二年十二月三十一日，受限制現金分別包括就信用狀及短期借貸而抵押的銀行定期存款 2.1 百萬美元及 111.1 百萬美元，另分別加上收取政府主要支持研發開支的資金 1.1 百萬美元及 10.0 百萬美元。

18. 已發行股本

每股已發行及繳足普通股0.0004美元

	二零一三年		二零一二年	
	股份數目	股本 千美元	股份數目	股本 千美元
一月一日的結餘	32,000,139,623	12,800	2, , , 0	10, , , 0
就本公司僱員購股權計劃				
發行股份	75,491,777	30	2, 2, ,	1, , , 1
轉換可換股優先股	—	—	, , , 110	1, , , 2
六月三十日的結餘	32,075,631,400	12,830	1, , , 2, 0	12, , , 0

19. 股份為基礎付款

購股權計劃

本公司已採納兩項購股權計劃，根據該等計劃授予若干僱員、高級職員及其他服務供應商購股權以認購本公司股份。

下表列示就期內獲得僱員服務所確認的開支：

	截至六月三十日止六個月	
	二零一三年 千美元	二零一二年 千美元
以股權結算股份支付交易所產生開支	9,005	,

期內之變動

() 下表說明購股權(不包括受限制股份單位)於期內之數目及加權平均行使價，以及其變動：

	數目	加權平均 行使價
二零一三年一月一日尚未行使	1,285,367,372	0.09美元
於期內授出	220,031,583	0.08美元
於期內註銷	(103,541,541)	0.12美元
於期內行使	(50,115,328)	0.04美元
二零一三年六月三十日尚未行使	1,351,742,086	0.09美元

19. 股份為基礎付款(續)

期內之變動(續)

(i) (續)

於本中期期間，購股權乃於二零一三年五月七日、二零一三年六月十一日及二零一三年六月十七日授出。於授出日期使用柏力克 舒爾斯期權定價模式釐定的購股權公平價值分別為0.0 美元、0.0 美元及0.0 美元。

緊接購股權行使日期前本公司股份的加權平均收市價為0.0 美元。

下表列出為截至二零一三年六月三十日止六個月授出購股權於柏力克 舒爾斯期權定價模式所使用的輸入數據：

	二零一三年
股息率(%)	—
預計波幅	63.18%
無風險利率	1.10%
購股權的預計年期	1至5年

於購股權合約年期內各期間的無風險利率乃基於美國國庫債券的孳息率。授出購股權的預計年期指所授出購股權預計將仍未行使的時間。預計波幅基於本公司股份價格於與購股權的預計年期相若時期的平均波幅釐訂。股息率根據本公司擬定的未來股息計劃釐訂。

購股權的估值乃基於本公司考慮到多項假設所作的最佳估計，並受估值模式規限。變數及假設的變動可能影響購股權的公平價值。

(ii) 下表說明受限制股份單位(不包括購股權)於期內之數目及加權平均公平價值，以及其變動：

	數目	加權平均 公平價值
二零一三年一月一日尚未行使	125,358,288	0.06美元
於期內授出	151,336,161	0.08美元
於期內註銷	(4,271,623)	0.06美元
於期內行使	(25,376,449)	0.06美元
二零一三年六月三十日尚未行使	247,046,377	0.07美元

於本中期期間，受限制股份單位乃於二零一三年六月十一日授出。於授出日期使用柏力克 舒爾斯期權定價模式釐定的受限制股位單位公平價值為0.0 美元。

緊接受限制股份單位行使日期前本公司股份的加權平均收市價為0.0 美元。



21. 借貸

	二零一三年 六月三十日	二零一二年 十二月三十一日
	千美元	千美元
短期商業銀行貸款	330,925	,22
	330,925	,22
北京美元及人民幣貸款	—	,0
上海美元貸款	66,500	,00
上海進出口 0百萬貸款	70,000	0,000
上海2 百萬銀團貸款	268,000	2 , 11
北京進出口20百萬貸款	20,000	20,000
北京 00百萬銀團貸款	260,000	2 0,000
北京進出口美元	40,000	
北京中投發展委託貸款	5,692	
	730,192	1 ,1 0
減：即期長期債項	255,500	1 ,
非即期長期債項	474,692	2 , 12
有關還款時間的借貸：		
一年內	586,425	, 0
一至二年內	309,692	0 ,000
二至五年內	165,000	21 , 12
	1,061,117	1,0 , 1

22. 承兌票據

二零零九年，本公司與台灣積體電路製造公司(「台積電」)訂立和解協議。根據該協議，先前二零零五年和解協議下的餘下承兌票據 0.0百萬美元已註銷。然而，本公司發行十二份合共為200.0百萬美元的不計息承兌票據作為和解代價。本公司就票據的估算利息(按實際息率、亦即本公司二零零九年的平均借貸息率2. %計算)錄得 .1百萬美元的折讓，並列為承兌票據面值的減少。本公司已於二零一二年及二零一三年上半年分別向台積電共償還 0.0百萬及1 .0百萬美元。未償還承兌票據如下：

	二零一三年 六月三十日	
	面值	折現值
	千美元	千美元
到期		
二零一三年 即期	1 ,000	14,791
	1 ,000	14,791
	二零一二年 十二月三十一日	
	面值	折現值
	千美元	千美元
到期		
二零一三年 即期	0,000	2 ,

23. 開支承擔

購買承擔

於二零一三年六月三十日，本公司有以下購買機器、設備及建造工程承擔。機器及設備定於二零一四年六月三十日前送抵本公司廠房。

	二零一三年 六月三十日	二零一二年 十二月三十一日
	千美元	千美元
已訂約但未於簡明合併財務報表撥備開支		
收購土地使用權	14,206	
收購設施建設	36,379	2,1
收購物業、廠房及設備	246,314	1,
	296,899	0,10

24. 金融工具的公平價值

下表提供在初始確認後按持續基準以公平價值計量的金融工具分析，按公平價值可觀察程度劃分為第1至 級。截至二零一三年六月三十日止六個月，公平價值制度內各級之間並無調動。

第1級公平價值計量為來自可識別資產或負債在活躍市場的報價(未經調整)；

第2級公平價值計量為來自資產或負債於第1級內可觀察報價以外的輸入數據，不論直接(即價格)或間接(由價格衍生)；及

第 級公平價值計量為來自估值技術所衍生者，包括資產或負債並非基於可觀察市場數據(不可觀察輸入數據)的輸入數據。

		二零一三年六月三十日			
估值方法及主要輸入數據		第1級	第2級	第3級	總計
		千美元	千美元	千美元	千美元
按公平價值於損益列帳的財務資產					
外匯遠期合約於財務狀況表分類為其他財務資產	現金流量折現法。根據遠期匯率(從報告期終可觀察遠期匯率得出)及訂約遠期比率估計未來現金流量，以反映各對手方信貸風險的比率折現。	—	30	—	30
按公平價值於損益列帳的短期投資	現金流量折現法。根據訂約利率估計未來現金流量，以反映各對手方信貸風險的比率折現。	—	2,851	—	2,851
總計		—	2,881	—	2,881
按公平價值於損益列帳的財務負債					
外匯遠期合約於財務狀況表分類為其他財務負債	現金流量折現法。根據遠期匯率(從報告期終可觀察遠期匯率得出)及訂約遠期比率估計未來現金流量，以反映各對手方信貸風險的比率折現。	—	(107)	—	(107)
總計		—	(107)	—	(107)

24. 金融工具的公平價值(續)

本公司董事認為，已於簡明合併財務報表按攤銷成本記帳的財務資產及財務負債帳面值與其公平價值相若。

25. 關連方交易

買賣交易

期內，集團實體與本公司成員公司以外關連方訂立以下買賣交易：

	貨品銷售			
	截至六月三十日止六個月			
	二零一三年		二零一二年	
	千美元		千美元	
大唐微電子技術有限公司**	7,753		,2	
凸版	2,136		2,0 2	
	購買貨品		購買服務	
	截至六月三十日止六個月		截至六月三十日止六個月	
	二零一三年	二零一二年	二零一三年	二零一二年
	千美元	千美元	千美元	千美元
凸版	—	1	12,358	,
中芯協成	—		1,103	

下列結餘於報告期末尚未償還：

	關連方結欠款項		結欠關連方款項	
	二零一三年	二零一二年	二零一三年	二零一二年
	六月三十日	十二月三十一日	六月三十日	十二月三十一日
	千美元	千美元	千美元	千美元
大唐微電子技術有限公司**	6,623	,1	—	
大唐電訊集團財務有限公司**	—		81,315*	0,2 2
凸版	361	2	2,360	1,
中芯協成	6		—	

* 短期借貸本金額須於二零一三年第四季償還。利率為 .0 %。

** 大唐集團成員公司(定義見下文)

25. 關連方交易(續)

買賣交易(續)

二零一一年十二月十四日，本公司與本公司主要股東大唐電信科技產業控股有限公司(「大唐」)簽訂《框架合同》。大唐為大唐電信科技產業集團(「大唐集團」)的成員。根據該合同，本公司(包括其附屬公司)及大唐(包括其聯營公司)加強業務方面的合作，包括但不限於提供芯片加工服務。框架合同的有效期為三年。根據該合同擬進行的交易定價將依據市場合理價格決定。

出售自建宿舍

早前獲董事會批准於截至二零一三年六月三十日止六個月以0.1百萬美元向其中一名主要管理層人員出售自建宿舍。

26. 抵銷一項財務資產及一項財務負債

二零一三年六月二十八日，本公司訂立一項融資協議(「融資協議」)，據此，本公司向中國銀行借款1.0百萬美元，以償還台積電的承兌票據，而本公司其後將根據該協議的還款時間表及利率向中國銀行償還該借貸。

已抵押存款協議(「已抵押存款協議」)亦同時訂立，據此，本公司向中國銀行抵押人民幣2.0百萬元(約相等於1.0百萬美元)，以擔保向中國銀行償還融資協議項下借款。已抵押存款的利息收入亦用作抵押及擔保。倘本公司未能如期償還融資協議項下的借貸，則中國銀行將有權將該已抵押存款用作償還相關借貸。

抵銷協議就有關融資協議及已抵押存款協議訂立，據此，本公司應擁有法定權利，可於融資協議列明的融資期間內隨時以已抵押存款協議項下的已抵押存款，抵銷融資協議項下的借貸，且已抵押存款的款額應可償還本金及利息。

二零一三年六月三十日，本公司於抵銷後將餘額呈列為受限制現金。

27. 結算日後事項

二零一三年八月七日，中芯上海訂立新上海銀團貸款，為七年期貸款融資，本金總額1.0百萬美元，銀團包括五家中國的金融機構。該七年期銀行融資將用於擴充中芯上海12吋晶圓廠的產能。



中芯國際集成電路製造有限公司

中華人民共和國上海市浦東新區張江路16號
郵政編碼：201203

電話：+ 86 (21) 3881 0000 傳真：+ 86 (21) 3080 2869

網站：www.smics.com

上海，北京，天津，深圳，香港，台灣，日本，美洲，歐洲

